



Technique de biologie moléculaire : Ce sont des méthodes de détection des **acides nucléiques** avec amplification génique (**PCR**), ou amplification du signal lumineux (bDNA).

Temps de Quick : Critère de mesure de la vitesse de **coagulation** du **sang**, exprimé en pourcentage d'un temps normal. En cas d'insuffisance hépatocellulaire ou de **cholestase**, le temps de Quick s'allonge.

Ténofovir : **Antirétroviral**, **analogue nucléotidique**, inhibiteur de la **transcriptase inverse** du **VIH**. Il est commercialisé par la firme pharmaceutique Gilead et sous le nom de **VIREAD®**. Proche de l'**Adéfovir**, il est également actif contre le **VHB**.

Tératogène : Se dit d'un produit susceptible d'être à l'origine chez la femme enceinte d'anomalies du développement de l'embryon ou du fœtus.

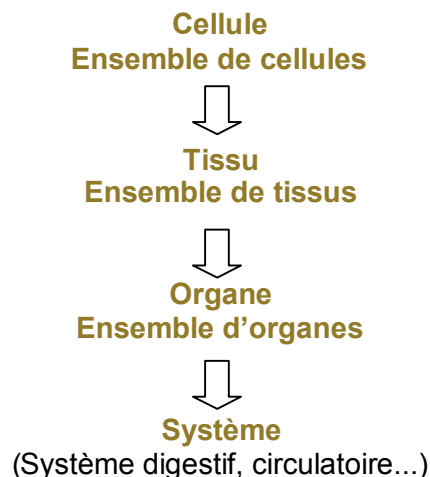
Tests de résistance : Ils mettent en évidence la résistance. Ces tests sont indispensables pour le choix de traitements efficaces. Il est possible d'établir des règles d'interprétation à ces tests, que l'on appelle **algorithmes** afin de déterminer les molécules les mieux adaptées pour chaque personne.

Tests génotypiques : Voir à **génotypes** et à **tests de résistance**.

Thrombopénie ou Thrombocytopénie : Diminution du nombre de **plaquettes sanguines** à un taux inférieur à 100 000/mm³.

Thrombose : Formation d'un caillot sanguin.

Tissu : Ensemble de **cellules** identiques ayant une même fonction (tissu osseux, musculaire).



Tolérance : Aptitude de l'organisme à supporter sans **symptômes** néfastes l'action d'un médicament, d'un agent chimique ou physique particulier. Au sens **pharmacologique** du terme, signifie la capacité acquise progressivement de supporter des doses croissantes d'un produit sans **effet indésirable** grave.

Tomodensitométrie : Voir à **Scanner**.

Toxicomanie : La toxicomanie (du grec toxikon = poison et mania = folie) se traduit par un usage répété et excessif d'une ou plusieurs substances toxiques (**analgésiques** et/ou **psychotropes**) sans justification **thérapeutique**. Cet usage s'accompagne d'un désir incontrôlable de continuer à consommer le produit, accompagné d'accoutumance et de dépendance.

Selon l'**OMS**, la définition stricte de la toxicomanie correspond à quatre éléments :

- Une envie irrésistible de consommer le produit
- une tendance à augmenter les doses
- une dépendance psychologique et parfois physique
- des conséquences néfastes sur la vie quotidienne (émotives, sociales, économiques).

Toxoplasmose : Maladie parasitaire due à *Toxoplasma gondi*, fréquente chez l'homme. Elle est généralement bénigne, sauf chez les personnes immunodéprimées chez qui elle peut entraîner des manifestations graves (forme méningée). Chez les femmes enceintes, elle peut provoquer des malformations du fœtus et un arrêt prématuré de la grossesse.

Transaminases ou Aminotransférases: Les transaminases **ALAT** (ou SGPT) et **ASAT** (ou SGOT) sont des **enzymes** contenues en abondance dans le foie. Quand l'**hépatocyte** est lésé, il libère une partie de son contenu dans le **sang**, ce qui provoque une augmentation des transaminases, proportionnelle à l'intensité de l'agression. L'élévation des transaminases est importante en cas d'**hépatite aiguë** (plus de 10 fois la norme), plus modérée en cas d'**hépatite chronique** (en général, de 2 à 5 fois la norme).

Transcriptase inverse : **Enzyme** virale nécessaire à la copie de l'**ARN** viral en ADN, étape essentielle dans le cycle de **réplication** de certains **virus**. Cette **enzyme** est une cible importante des traitements antiviraux.

Transgénique : Se dit d'organismes vivants ou de plantes dans lesquels ont été transférés des **gènes** étrangers à leur patrimoine héréditaire propre. Le **gène** étranger appelé transgène se transmet à la descendance des êtres vivants (humain, animal et végétal).

Transplantation : Voir à **Greffe**.

Triglycérides : Les triglycérides sont constitués de trois **acides gras** reliés par une molécule de **sucre** et représentent la forme de stockage des **acides gras** dans l'organisme, et donc la principale réserve d'énergie. Leur dosage se pratique dans le sang, avec celui du **cholestérol**, il fait partie du **bilan lipidique**. L'augmentation des triglycérides peut apparaître au cours de traitements par des **antirétroviraux**. Cette augmentation peut aussi être le signe d'une **pancréatite**.

Trithérapie : Traitement d'une affection à l'aide de trois médicaments.

Troubles métaboliques : Parmi les **effets indésirables** aux traitements, des troubles du **métabolisme** peuvent être constatés : il s'agira le plus souvent de troubles du **métabolisme** lipidique (augmentation du **cholestérol** et des **triglycérides** sanguins), du **métabolisme** glucidique (augmentation du glucose sanguin, **diabète**) ou bien du **métabolisme** osseux comme l'ostéoporose.

Tumeur : Production tissulaire pathologique, non-inflammatoire et récente. Une tumeur est bénigne si elle est formée de **cellules** normales, maligne si les **cellules** sont atypiques et peuvent envahir progressivement les tissus voisins ou se disséminer en donnant des **métastases**.