

P

Palliatif : Qui supprime ou atténue les symptômes d'une maladie sans agir sur ses causes.

Les soins palliatifs sont l'ensemble des soins et du soutien destiné à accompagner un malade dont l'état général est particulièrement grave, tout en essayant de préserver, si possible, sa qualité de vie.

Pancréatite : Inflammation du pancréas, qui peut être aiguë ou chronique. Elle se traduit par une augmentation de l'amylase (enzyme digestive, présente dans la salive et les sucs gastriques) sanguine et urinaire ainsi que de la **lipase**.

Papillomavirus : HPV pour Human PapillomaVirus.

Famille de **virus** à **ADN**. L'**infection** à papillomavirus est extrêmement répandue, elle fait partie des **IST**. Son dépistage et son suivi sont importants car elle provoque parfois l'apparition de condylomes (petites tumeurs) qui peuvent être à l'origine de **cancers** du col de l'utérus ou de l'anus.

Parasite : Organisme qui se développe en utilisant un hôte de façon temporaire ou permanente sans le détruire. Exemple : les parasitoses intestinales (amibes, cryptosporidies, microsporidies, etc.).

Parentéral : Qui n'emprunte pas la voie digestive. Une nutrition dite parentérale est réalisée par perfusions veineuses. Voir aussi à **entéral**.

Pathogénèse ou Pathogénie : Étude des causes et du développement des maladies. Désigne aussi le processus suivant lequel une maladie évolue.

Pathologie : Etude des causes, des signes et de l'évolution des maladies. Ce terme désigne aussi l'ensemble des signes d'une maladie.

PBH (ponction biopsie hépatique). Voir aussi à **biopsie**.

PCR : La Polymerase Chain Reaction est une **technique de biologie moléculaire** de haute sensibilité d'amplification génique utilisé pour détecter l'ADN ou l'ARN d'un virus. Plus sensible que la recherche des marqueurs classiques, elle permet de déceler la présence du virus alors que les autres marqueurs sont négatifs, ou encore de mesurer le degré d'infection.

PEG : PolyÉthylène Glycol. Voir à **Pégylation**.

Peg - Interféron : ou **Interféron pégylé**. C'est un **interféron** qui a été associé à une autre molécule (polyéthylène glycol ou peg) pour rester plus longtemps dans la circulation sanguine. Plusieurs types d'interférons pégylés sont commercialisés actuellement: le peg-interféron alpha 2a (ou **Pégasys®**) et le peg-interféron alpha 2b (ou **Pegintron®**). Ces deux derniers médicaments sont différents par la structure et le poids moléculaire du peg employé. Leurs caractéristiques **pharmacocinétiques** et pharmacodynamiques sont aussi différentes : le premier est éliminé principalement par le foie, l'autre par le rein. Des études ont montré qu'en **bithérapie** avec la

ribavirine, ces deux molécules ont une activité similaire. Elles constituent aujourd'hui le traitement de référence de l'**hépatite C**. Voir aussi à **pégylation**.

Pégasys® : Interféron pégylé produit par le laboratoire Roche.

Pegintron® : Interféron pégylé produit par le laboratoire Schering-Plough.

Pégylation : La pégylation a pour but d'augmenter la durée d'efficacité en diminuant la **cinétique** d'élimination d'une molécule par augmentation de son poids moléculaire. Pour cela, on la lie au polyéthylène glycol (peg), soluble dans l'eau, rapidement éliminé de l'organisme et surtout non toxique. Cette pégylation diminue la **clairance** rénale du médicament, prolonge sa **demi-vie** et augmente la concentration plasmatique. De ce fait, une injection par semaine suffit pour obtenir une concentration plasmatique aussi efficace et stable que les 3 fois par semaine avec l'interféron classique, c'est-à-dire sans peg. Voir à **Peg-interféron**.

Périportal : Situé près de l'espace porte, dans la partie périphérique du **lobule** hépatique.

pH : Potentiel d'Hydrogène.

On dit d'un milieu qu'il est acide ou basique suivant son activité en ions hydrogène. Une solution est acide si son pH est inférieur à 7, basique s'il est supérieur à 7.

Phagocytose : Phénomène déclenché par un processus inflammatoire, qui permet aux **macrophages**, au niveau d'un foyer infectieux, d'englober et de digérer les **bactéries** et les **leucocytes** altérés.

Pharmacocinétique : Étude des différentes étapes du **métabolisme** des médicaments dans l'organisme (résorption, distribution, transformation, élimination) en fonction du temps et de la dose administrée.

Pharmacodynamique : Partie de la **pharmacologie** qui étudie les effets, sur les êtres vivants, des médicaments ou de toute molécule chimique, qu'elle soit d'origine naturelle ou synthétique.

Pharmacologie : Science des médicaments au sens le plus large. Elle comprend la matière médicale, la chimie pharmaceutique, la pharmacie **galénique**, la toxicologie et la pharmacodynamique.

Pharmacovigilance : Discipline relative à la détection, l'évaluation, la compréhension et la **prévention** des **effets indésirables** médicamenteux (définition de l'OMS).

Phosphate alcaline : Enzyme dont l'augmentation dans le sang peut traduire une **cholestase**.

Pilote : Se dit d'une petite étude, incluant un faible nombre de personnes, dont les résultats permettront la poursuite d'un **essai** avec un plus grand effectif. Ces études montrent la pertinence, la faisabilité d'un projet et sa non-dangerosité.

Placebo : Substance inerte, sans activité pharmacologique, ayant la même apparence que le produit auquel on souhaite le comparer. Dans certains **essais**, on

peut être amené à utiliser un seul ou un double placebo. L'administration d'un placebo peut produire un effet thérapeutique dit «effet placebo», le malade le considérant comme un médicament, avec un effet bénéfique ou non.

Plaquette sanguines : **Cellules** de petite taille, présentes dans le **plasma** sanguin, qui jouent un rôle important dans la **coagulation**.

Plasma : Milieu liquide dans lequel les **cellules** sanguines (**globules** rouges et blancs, **plaquettes**) se trouvent en suspension. Après coagulation, c'est-à-dire après rétraction du caillot, le liquide qui exsude s'appelle le **sérum**.

Polymère : du grec « pollus » plusieurs, et « meros » partie.

Un polymère est une macromolécule, organique ou inorganique, constituée de l'enchaînement répété d'un même motif, le monomère (du grec monos: un seul ou une seule, et meros ; partie), reliés les uns aux autres par des liaisons.

Ponction biopsie hépatique : Biopsie effectuée pour diagnostiquer l'état du foie, connaître le stade d'évolution des lésions hépatiques et de conclure à la nécessité ou non d'un traitement. Son résultat s'exprime à l'aide de la classification **Métavir** ou du **score de Knodell**. Elle nécessite une anesthésie locale ou générale. Le fragment prélevé est examiné au microscope de façon à définir l'**activité** (nécrose et inflammation) et la **fibrose** (les cicatrices). La petite taille et la localisation du prélèvement peuvent rendre les résultats d'une biopsie aléatoires. Cet examen est dit « à l'aveugle » car le médecin « vise » un endroit du foie qui peut-être n'est pas significatif.

Porteur sain : Personne cliniquement saine, mais dont l'organisme héberge soit des **bactéries**, soit des **virus pathogènes**. Cette personne peut être contaminante.

Posologie : Indication des doses thérapeutiques des médicaments en fonction de l'âge, du sexe et de l'état du malade. Elle figure sur l'ordonnance du médecin et précise le nombre de prises journalières, leur espacement et la durée du traitement.

Prévalence : Nombre de personnes atteintes par une maladie donnée dans une population déterminée, depuis le début du comptage, sans distinction entre les anciens et les nouveaux cas, à un moment ou pendant une période donnée.

Prévention : Ensemble des mesures qui permettent d'éviter l'apparition, l'aggravation et l'extension de certaines maladies. Voir aussi à **prophylaxie**.

Primo-infection : Terme utilisé pour désigner le premier contact d'un agent infectieux avec un organisme vivant. Dans les semaines qui suivent une contamination, certaines personnes présentent des manifestations cliniques (fièvre, courbatures, fatigue). On parle alors de primo-infection symptomatique. Une **hépatite aigüe** peut être une forme symptomatique de primo-infection par un **virus** hépatotrope.

Pro-accélélerine : Protéine de la coagulation sanguine

Prophylaxie : Ensemble de mesures visant à prévenir une maladie ou à protéger contre cette maladie.

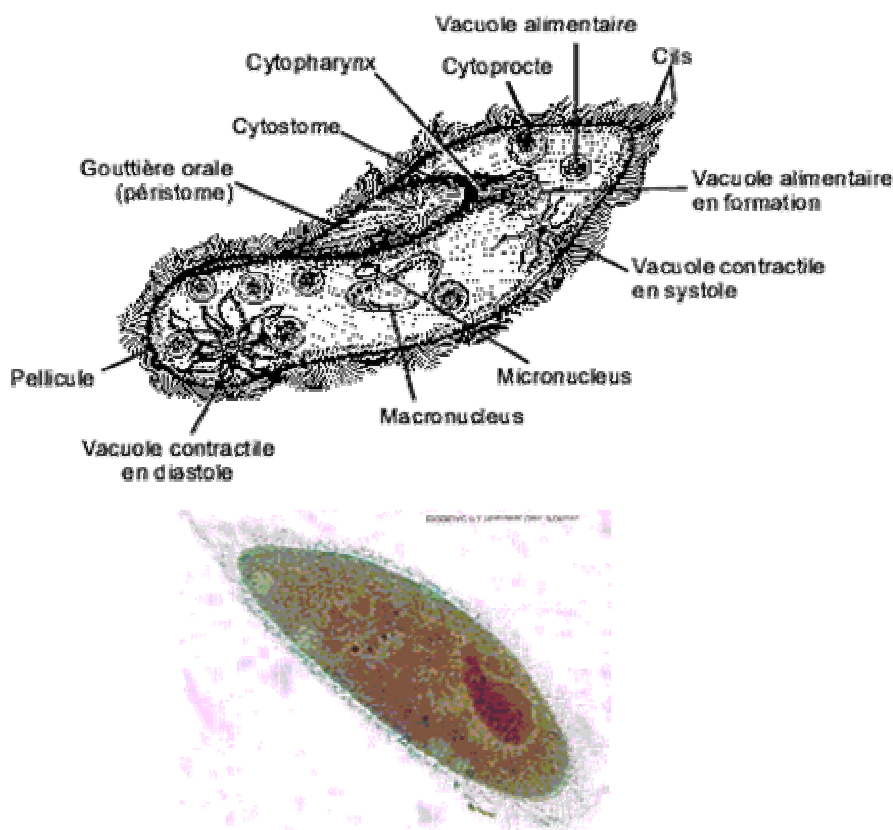
Protéase : Enzyme virale intervenant dans la production de nouveaux **virions**. Elle est la cible d'une classe de médicaments antiviraux, les **inhibiteurs de la protéase**(IP).

Protéines : Molécules organiques azotées, de poids moléculaire élevé, qui entrent pour une forte proportion dans la constitution des êtres vivants. Les protéines sont constituées par des **acides aminés** d'origine alimentaire. Ce sont les principaux constituants de l'organisme (structure musculaire, **anticorps**, **hormones**, **enzymes** etc.). Elles sont fabriquées par les **cellules** selon le schéma contenu dans les **gènes**.

Prothrombine : Facteur de coagulation synthétisé par le foie. La diminution du taux de prothrombine est proportionnelle au degré d'insuffisance hépatocellulaire.

Protocole : Document précisant la justification, les objectifs, la méthodologie et les moyens d'analyse statistique d'un **essai thérapeutique**. Ce document précise également les conditions dans lesquelles cet **essai** doit être réalisé.

Protozoaires : Éléments unicellulaires du règne animal se déplaçant à l'aide de pseudopodes, de flagelles ou de cils vibratiles. Certains sont responsables de maladies opportunistes (exemple : amibes) et sexuellement transmissibles (exemple : trichomonas).



Proviral : ADN proviral.

L'ADN proviral est le résultat de la copie par l'**enzyme transcriptase inverse de l'ARN** d'un **rétrovirus**. Sous cette forme, il peut ensuite s'intégrer au **génome** d'une **cellule** et parasiter son activité

C'est le cas du **virus de l'immunodéficience humaine (VIH)**, responsable du **SIDA**, par exemple.

Provirus : Copie du **génom**e viral en ADN qui peut être intégrée dans le **génom**e de la **cellule** hôte.

Prurit : Sensation spontanée de démangeaison au niveau de la peau ou des muqueuses.

Psoriasis : Dermatose d'origine mal définie, à évolution chronique, caractérisée par des plaques rouges recouvertes d'épaisses squames blanches siégeant aux coudes, aux genoux, au cuir chevelu.

Psychostimulants : Toutes substances accroissant l'activité psychique, avec diminution de la fatigue et euphorie (exemple : les amphétamines). Médicaments utilisés en psychiatrie. Ils peuvent créer à tort un sentiment de puissance, voire d'invincibilité sur soi ou sur les autres.